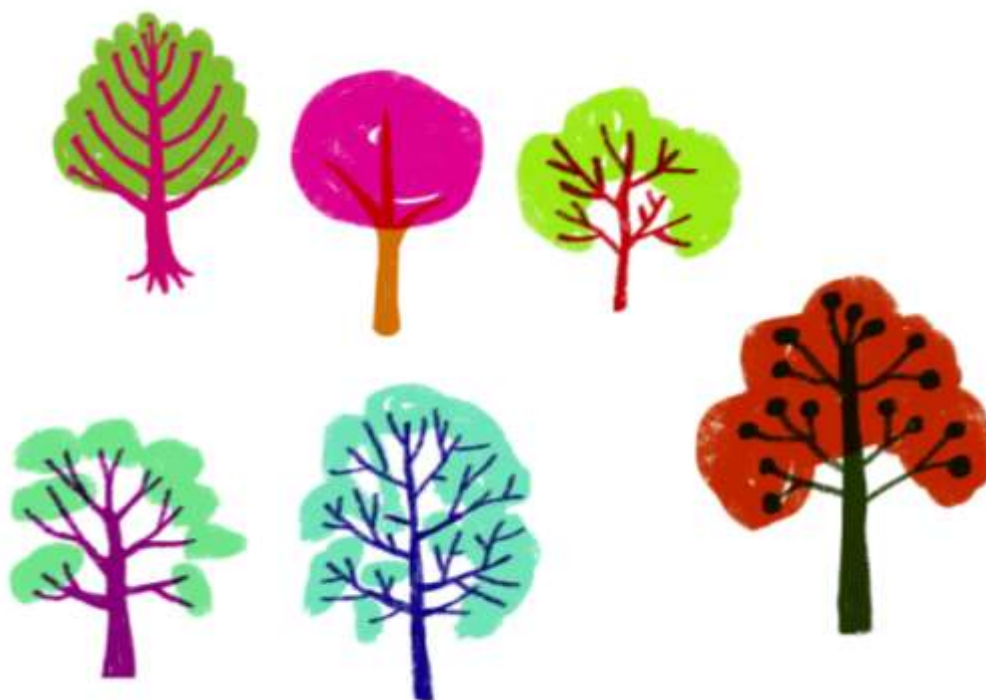




PaRTiCiPAr PaRA POner La ViDA eN EL CeNTrO — Fase II

**Os damos la del Pulpo**  
**Definiendo indicadores de evaluación e impacto**  
1ª Sesión de trabajo con el grupo motor



Agencia Andaluza de Cooperación Internacional para el Desarrollo  
CONSEJERÍA DE IGUALDAD, POLÍTICAS SOCIALES Y CONCILIACIÓN





## PaRTiCiPAr PaRA POner La VIDA eN EL CeNTrO – Fase II

### INTRODUCCIÓN

El proyecto Participar para poner la Vida en el Centro Fase II está diseñado y coordinado por Ecotono S. Coop. And de Interés Social y subvencionado por la Agencia Andaluza de Cooperación Internacional al Desarrollo como proyecto de Educación para el Desarrollo.

Responde a la necesidad de crear una ciudadanía global crítica que participe activamente en la construcción de una sociedad que asegure la sostenibilidad y el cuidado de la Vida humana y medioambiental. El sistema educativo actual no está dando respuestas a esta necesidad. Por esto son necesarias intervenciones educativas que favorezcan la adquisición de saberes que nos permitan participar activamente integrando criterios de Sostenibilidad, Género y Justicia N-S en la toma de decisiones.

El principal objetivo de esta fase II es la adaptación didáctica de intervenciones futuras que integren la Educación para el Desarrollo, la Educación para la Participación, la Educación para la Sostenibilidad y la Coeducación y la creación de herramientas de medición de impacto e indicadores.

Recordamos brevemente los pasos que componen esta proceso de construcción colectiva:

- 1ª Sesión de trabajo con el grupo motor. "Aterrizando en nuestras prácticas. Definiendo indicadores de evaluación e impacto". Tuvo lugar el pasado 25 de Octubre de 2019. Nos acompañó Fernando Cembranos y este documento es el resultado de la sistematización del trabajo realizado.
- Cada ONGD del grupo motor revisará sus proyectos desarrollando adaptaciones didácticas y usando los indicadores diseñados. Este ejercicio es el que os proponemos a continuación.
- 2ª Sesión de trabajo con el grupo motor. Puesta en común, evaluación y definición de pasos a seguir. En esta sesión de trabajo compartiremos las conclusiones que cada organización obtenga tras la realización de esta revisión. Tendrá lugar el próximo 6 de marzo de 2020. Trabjará con nosotras Luís Gonzalez Reyes, profesor en FUHEM.
- Elaboración de la guía "Propuestas didácticas para Participar poniendo la Vida en el centro. Construyendo realidades desde la EpD" por parte de Ecotono S. Coop. And. En esta guía se recogerá la información generada de manera colectiva durante las fases anteriores. Será presentada en público.





## PaRTICIPAR PaRA POner La VIDA eN EL CeNTrO — Fase II

Una vez contextualizado el momento en el que nos encontramos, pasamos a presentaros la herramienta que tras la primera sesión de trabajo os proponemos utilizar para evaluar nuestras prácticas. Se llama **Octoputest** y os la hemos adjuntado en un documento aparte (si la tenéis a mano mientras leéis esto os facilitará la comprensión).

Este Octoputest propone que cada organización realice un ejercicio de reflexión colectiva sobre sus intervenciones. Tiene el formato de una matriz de doble entrada donde evaluaremos la presencia de:

- **8 criterios** (filas): *Poder, Carácter Universal, Los Cuidados, Interseccionalidad, Feminismos, Sostenibilidad Ecológica, Participación y Necesidades*, de los que se analizarán
- **5 aspectos** (columnas) diferentes de nuestros proyectos; *diagnóstico, objetivos, contenidos, metodologías e impactos*.

Los indicadores, en forma de preguntas, contenidos en el Octoputest son el resultado del ejercicio de lluvia de ideas realizado en la primera sesión de trabajo.

Cada Octoputest's podrá ser representado gráficamente en un Pulpo que nos indicará de manera visual cómo de cerca estamos de Participar para Poner la Vida en el Centro y de qué patitas cojeamos más, además de darnos pistas sobre la coherencia entre nuestras teorías y nuestras prácticas.

Pondremos también a vuestra disposición el **Octoputest en formato de encuesta en línea**, para que volquéis los resultados obtenidos y los podamos compartir en la próxima sesión de trabajo.

Por tanto el proceso que os proponemos ahora es:

- **Sesión de trabajo colectivo de la entidad** con la herramienta del OCTOPUTEST
- **Volcado de los resultados** de los Octoputest en la herramienta Encuesta online
- Participar en **el encuentro del próximo 6 de Marzo** donde deberéis traer vuestras conclusiones y los Pulpos en los que las habréis volcado.

Os sugerimos que si durante la realización de este ejercicio de análisis se os ocurre algún indicador más no dudéis en anotarlo y compartirlo en la próxima sesión de trabajo para que lo tengamos en cuenta, al igual que algún nuevo término más apropiado para lo que estamos trabajando.





## PaRTiCiPAr PaRA POner La ViDA eN EL CeNTrO — Fase II

Al analizar los indicadores de impacto y cambios producidos, os sugerimos que anotéis en qué os fijáis para responder a las preguntas, también para compartirlo durante la próxima sesión de trabajo.

### **ALGUNAS ACLARACIONES PREVIAS**

Antes de abordar el trabajo colectivo del Octoputest que os proponemos, compartimos aquí lo que entendemos por algunos de los términos y conceptos propuestos. Esto tiene como objetivo minimizar malentendidos a la hora de abordar las preguntas.

*CRITERIOS:* Hace referencia a las cuestiones que consideramos fundamentales a integrar en los proyectos educativos que pongan la Vida en el Centro: Poder, Carácter Universal, Los Cuidados, Interseccionalidad, Feminismos, Sostenibilidad Ecológica, Participación y Necesidades.

*ASPECTOS:* Hace referencia a los diferentes aspectos, cuestiones, planos de nuestros proyectos en los que hemos de comprobar que se incorporan los criterios anteriormente definidos. Diagnóstico, objetivos, contenidos, metodologías e impactos.

*CARÁCTER UNIVERSALIZABLE:* si no lo pueden desarrollar todos los grupos sociales es un privilegio.

*COSTES DE PARTICIPACIÓN:* el conjunto de tiempo, recursos y esfuerzos necesarios para implicar de forma efectiva a las personas participantes en el diagnóstico y posterior desarrollo del proyecto.

*INTERSECCIONALIDAD:* Distintos elementos como el género, la clase social, las culturas del trabajo, la etnia o la religión entre otros, determinan la vivencia y configuran la identidad. Tener en cuenta estos distintos elementos nos permite tomar consciencia de la diversidad humana, concepto mucho más amplio que la diversidad cultural, que está presente en nuestras interacciones de forma permanente. La hiperlegitimación de algunas visiones sobre otras es lo que lleva a la imposición de modelos únicos. Los clásicos modelos de opresión dentro de la sociedad, tales como el racismo, el sexismo, la discriminación religiosa, la homofobia o el clasismo entre muchas otras sin dejar de nombrar el especismo como forma de opresión a otros seres vivos del planeta, no actúan de forma independiente entre sí, sino que se interrelacionan creando un sistema de opresión que refleja la “intersección” de múltiples formas de discriminación.

*SESGOS DE GÉNERO:* una predisposición, parcialidad, prejuicio o predilección a la hora de seleccionar, representar o tomar decisiones sobre una persona o colectivo basado en su





## PaRTiCiPAr PaRA POneR La VIDA eN EL CeNTrO — Fase II

género. A nivel laboral, por ejemplo, el sesgo de género se puede definir como aquel trato desigual en oportunidades de ocupación (como la promoción, la remuneración, los beneficios y los privilegios) debido a actitudes basadas en el género de la persona; a nivel asociativo o de grupos participantes el sesgo de género se puede definir como aquel trato desigual respecto a la atención a las propuestas emitidas, a la posibilidad de tomar el turno de palabras, etc. Es una realidad que afecta a gran parte de la esfera social, incluyendo la producción científica, el urbanismo, el transporte, el clima, la economía o la religión, o la gestión y funcionamiento de colectivos y/o grupos, entre otros muchos.

**TRANSICIÓN ECOLÓGICA:** proceso de cambios en los sistemas de producción y consumo, así como en las instituciones sociales y políticas y en las formas de vida y los valores de la población, que llevase de la situación actual, demasiado costosa ambientalmente y llena en consecuencia de riesgos excesivos, a una situación futura ambientalmente sostenible. Busca que sea compatible con la capacidad del planeta para mantener las actividades humanas actuales y de las generaciones que quedan por venir.

**NECESIDADES / SATISFACTORES:** a la hora de abordar este ámbito nos basamos en la obra “Desarrollo a Escala Humana” de Manfred Max-Neef, de libre acceso clicando en el hipervínculo. Recomendamos su lectura y/o consulta para este ejercicio. De forma muy resumida este enfoque establece Tres postulados. Primero: que las necesidades humanas fundamentales son finitas, pocas y clasificables. Segundo: Las necesidades humanas fundamentales son las mismas en todas las culturas y en todos los periodos históricos. Tercero: Las necesidades básicas constituyen un sistema sin jerarquías, reconociendo que están conectadas y que ninguna es más importante que el resto ya que de desaparecer totalmente la posibilidad de resolverlas la condición humana se ve totalmente mermada ( ¿ojo! No somos un saco de vísceras y huesos, además de subsistir necesitamos otros aspectos) Lo que cambia, a través del tiempo y de las culturas, es la manera o los medios utilizados para resolver dichas necesidades, Esto es lo que llamamos satisfactores y son construcciones sociales por tanto modificables. Lo que esta culturalmente determinado no son las necesidades humanas fundamentales, sino los satisfactores de esas necesidades.

Max-Neef nos propone la siguiente clasificación de Necesidades: Afecto, Entendimiento, Participación, Ocio, Creación, Subsistencia, Protección, Identidad y Libertad.

Puede darse el caso que los satisfactores originados para la resolución de una necesidad en lugar de resolverla la inhibe. Es lo que se suele llamar satisfactor violador. Un ejemplo de esto sería por ejemplo el Voto como satisfactor de la necesidad de participación.

Existen diferentes maneras de clasificar los satisfactores y lo que nos interesa es ver si inhiben (violadores o inhibidores) o ayudan a resolver a la necesidad que responden y al resto (no debemos olvidar que consideramos las necesidades como un sistema sin





## PaRTiCiPAr PaRA POnER La ViDA eN EL CeNTrO – Fase II

jerarquías) en este caso nos referimos a satisfactores sinérgicos ( que responden a la resolución de la necesidad para la que se idean y en mayor o menor medida participan positivamente en la resolución del resto).

Esta clasificación es la que tomamos como referencia en el Octoputest.

## ESPACIO DE AUTODIAGNÓSTICO – METODOLOGÍA

### Objetivos

- Reflexionar sobre el conjunto de indicadores definidos por las personas participantes de las ONGD en la sesión de octubre de 2019.
- Obtener una fotografía clara de la autopercepción del equipo en cuanto al desarrollo de su proyecto educativo desde la óptica de Participar para poner la Vida en el Centro.
- Definir conjuntamente adaptaciones didácticas de mejora del conjunto de las prácticas educativas de la entidad.

### Personas destinatarias

Equipos de trabajo compuestos por personal técnico y voluntariado, con la dinamización de alguna persona que asuma este rol. Para poder desarrollar una metodología participativa, el número idóneo de personas estaría entre 12-15. Si existen equipos más numerosos (entre 25 y 50), se deben modificar los tiempos y realizar más sesiones.

### Espacio y duración

Está previsto para que se realice en una sola tarde, con una duración máxima de 2 horas y 30 minutos. Es necesario que el espacio sea agradable, a ser posible con zumos y galletas a modo de merienda o similar.

### Materiales necesarios

- Ordenador, cañón y altavoces (opcional)
- Fotocopias del Octoputest y del Pulpo.
- Folios y bolígrafos.
- Papel continuo.
- Rotafolio y papelógrafo.
- Rotuladores.

### Desarrollo<sup>1</sup>

---

<sup>1</sup> Esta metodología propuesta evidentemente es una orientación para hacer más efectivo el trabajo, en vuestros cuerpos y cabezas está hacerlo como consideréis.





## PaRTiCiPAr PaRA POner La VIDA eN EL CeNTrO – Fase II

0. Envío del Octoputest: previo a la sesión, se enviará el Octoputest a cada una de las personas que participarán en el ejercicio. Estas personas traerán su Octoputest completado al espacio de trabajo colectivo.

### 1. Presentación (10').

Damos la bienvenida y realizamos una breve exposición con los objetivos y sentido del autodiagnóstico.

### 2. Caracterizando nuestras prácticas (15').

Pedimos a cada persona que elija 3 características de nuestros proyectos. Se van diciendo en voz alta y si otras coinciden deben levantarse y abrazar a quien está hablando. Esto es un primer ejercicio donde comprobar los rasgos generales de autopercepción del equipo.

*A tener en cuenta:* Se van anotando las palabras y el número de personas que coinciden.

### 3. Dibujando el Pulpo de nuestra Entidad (60').

Realizamos subgrupos (en caso de ser menos numeroso se puede hacer en plenario) donde cada persona pondrá en común su Octoputest y, de forma colectiva, se irá consensuando y completando un Octoputest del subgrupo (o del grupo de no ser muy numeroso). Es recomendable que una vez acordadas las respuestas a cada recuadro de la matriz (i.e. Poder – Diagnóstico) se coloree la porción de pata de Pulpo correspondiente.

Las opciones que proponemos y su correspondiente color son:

Nunca: **Blanco**, no existe nunca lo tenemos en cuenta.

A veces: **Rojo**. Pocas veces lo tenemos en cuenta

Muchas veces: **Amarillo**: vamos bien aunque aún queda un poco.

Siempre: **Verde**. Ole siempre lo tenemos en cuenta.

Pero ojo porque hay criterios que tienen más de una pregunta, entonces deberemos hacer el esfuerzo de calcular cuál de estos 4 colores se correspondería con la media.

Por ejemplo:

En el criterio de carácter universal y el aspecto de diagnóstico

¿Se podrían utilizar las herramientas del diagnóstico e identificar los mismos aspectos en diferentes contextos?

Nunca







## Participar Para Poner La Vida en EL Centro – Fase II

**X** A veces ROJO

Muchas veces

Siempre

¿El diagnóstico identifica la diversidad de grupos sociales y agentes implicados y sus realidades?

Nunca

A veces

Muchas veces

**X** Siempre VERDE

Ese fragmento del tentáculo del Pulpo se colorearía en amarillo. Probadlo a ver dónde nos lleva la mente cuando cuantificamos alejándonos de los números.

Ver imprimible del pulpo e instrucciones al final de este documento.

Una vez cumplimentado el Octoputest y dibujado el Pulpo de cada subgrupo se ponen en común en papel continuo; se abre posteriormente un debate donde se recogen el conjunto de impresiones.

*A tener en cuenta:* se obtendrán dos productos por subgrupo; un Octoputest y un Pulpo. El Octoputest se debe volcar en la herramienta on-line.

### 4. Conclusiones y propuestas (60').

Visualizando los pulpos se realizan tres preguntas a las que se les dedica 20 minutos a cada una de ellas:

- ¿Qué podemos resaltar de los resultados del autodiagnóstico?

- ¿Qué sería necesario priorizar para mejorar los proyectos de la entidad en línea con Participar para Poner la Vida en el Centro?

- Indicad alguna adaptación que propondrías para vuestra propuesta didáctica. Puede ser referida a cualquier criterio y cualquier aspecto.

Anotamos todas las aportaciones y abrimos un breve debate en cada parte. Si existe posibilidad de llegar a acuerdos comunes se anotan, pero no es necesario tomar una decisión.

*A tener en cuenta:* los pulpos y las respuestas a las preguntas se pondrán en común en la segunda sesión del grupo motor del proyecto el viernes 6 marzo.







## PaRTiCiPAr PaRA POnER La VIDA eN EL CeNTrO — Fase II

### 5. Evaluación y despedida (5").

Realizamos una breve ronda de evaluación y cerramos haciendo un resumen de lo que se ha construido.

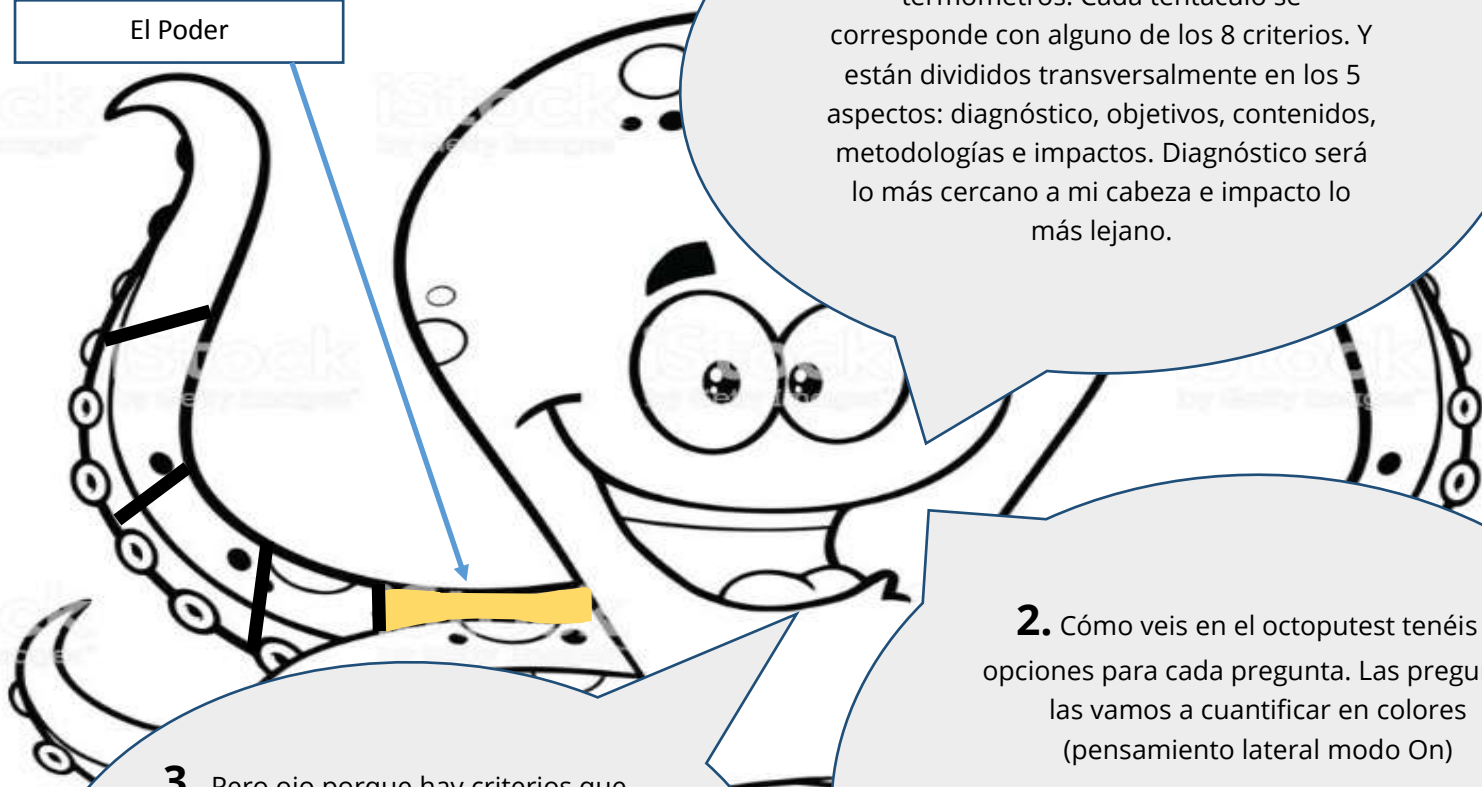
Os rogaríamos que en esta evaluación dediquéis también un tiempo a evaluar el octoputest y darnos la del pulpo a nosotras... Ah y que nos hagáis propuestas de mejora.





## Participar Para Poner La VIDA en EL CeNTrO – Fase II

El Poder



**1.** Mis tentáculos van a servir de termómetros. Cada tentáculo se corresponde con alguno de los 8 criterios. Y están divididos transversalmente en los 5 aspectos: diagnóstico, objetivos, contenidos, metodologías e impactos. Diagnóstico será lo más cercano a mi cabeza e impacto lo más lejano.

**2.** Cómo veis en el octoputest tenéis 4 opciones para cada pregunta. Las preguntas las vamos a cuantificar en colores (pensamiento lateral modo On)

Nunca: **Blanco.**

A veces: **Rojo.**

Muchas veces: **Amarillo**

Siempre: **Verde.** Ole siempre lo tenemos en cuenta.

**3.** Pero ojo porque hay criterios que tienen más de una pregunta, entonces deberemos hacer el esfuerzo de calcular cuál de estos 4 colores se correspondería con la media. Si una respuesta nos sale roja y la otra verde, la media saldría amarillo.... Probadlo a ver dónde nos lleva la mente cuando cuantificamos alejándonos de los

